

# Rapport annuel

Développement Vaudreuil-Soulanges a pour mission de favoriser l'effervescence et la croissance économique régionale par son accompagnement et ses financements alternatifs à valeur ajoutée et par l'initiation de grands projets communs, dans le but d'être un générateur de valeurs régionales et de prospérité durable.



## Nos valeurs

- Agile
- Créatif
- Dynamique
- Engagé
- Professionnel
- Rassembleur



## Mot de la présidente

C'est avec enthousiasme et humilité que j'amorce ce mandat à titre de présidente de Développement Vaudreuil-Soulanges (DEV). Une région en effervescence comme la nôtre est entre autres portée par le dynamisme et la qualité des entreprises qui l'enrichissent et par la beauté des lieux. Sans compter la fierté de sa population. Nous avons tout pour être fier de Vaudreuil-Soulanges!

Notre région est en pleine transformation. La construction du nouvel hôpital de Vaudreuil-Soulanges, les nouveaux logements qui remodelent notre paysage urbain et la construction du nouveau pont de l'Île-aux-Tourtes témoignent d'une région en forte croissance. Ces chantiers sont porteurs d'avenir : ils créent de l'emploi, attirent de nouveaux résidents et renforcent notre capacité d'accueil économique.

Dans ce contexte de développement accéléré, l'optimisation de l'autoroute 20 demeure un enjeu prioritaire que DEV continuera de porter avec détermination. La fluidité des déplacements est une condition essentielle à la compétitivité de nos entreprises et à la qualité de vie de nos citoyens. Nous ne lâcherons pas ce dossier!

Ensemble, avec l'ambitieuse et agile équipe de DEV et nos nombreux partenaires, nous poursuivrons nos efforts avec rigueur pour faire de Vaudreuil-Soulanges une région où il fait bon vivre, consommer localement, travailler et investir.

Je tiens à remercier sincèrement les membres du conseil d'administration pour leur engagement et leur dévouement au service du développement collectif. Votre apport est essentiel à la saine gouvernance de l'organisation et au rayonnement du développement économique de notre belle région.

Enfin, je souhaite souligner le parcours remarquable de Guy Pilon, qui a consacré vingt ans à défendre les intérêts de notre région auprès des instances régionales, provinciales et fédérales. En quittant la vie politique à la fin de 2025, il laisse une trace durable dans l'histoire de DEV et de notre territoire. En mon nom personnel, au nom du Conseil d'administration et de l'équipe de DEV, merci sincèrement Guy.



Danie Deschênes

Mairesse de Notre-Dame-de-l'Île-Perrot

## Mot de la directrice générale

L'année 2025 a été marquée par les défis autant que par les succès. Face à l'imposition de tarifs douaniers américains inédits, DEV a agi avec rapidité et structure pour soutenir la communauté d'affaires de notre territoire. Dès janvier, une cellule de veille était mise en place; en mars, un comité régional de vigie réunissait élus, ministères et organismes économiques autour d'une réponse concertée. Cette mobilisation témoigne du rôle central que joue DEV comme catalyseur et facilitateur dans les moments qui comptent.

Sur le plan économique, les données sont éloquentes. Vaudreuil-Soulanges compte aujourd'hui plus de 48 000 emplois, soit une hausse de 13 610 emplois depuis 2015, une performance qui dépasse largement les tendances métropolitaines. Notre région est en voie de devenir le second plus grand pôle d'emplois de la Montérégie, un résultat qui est le fruit d'années de travail collectif.

Derrière ces chiffres, il y a des femmes et des hommes qui, chaque jour, accompagnent les entrepreneurs de Vaudreuil-Soulanges. En 2025, l'équipe du Service aux entreprises et les commissaires ont soutenu pas moins de 449 entreprises — un record qui reflète à la fois la vigueur de notre tissu économique et la qualité de l'accompagnement offert par notre équipe. Que ce soit pour la croissance, la transition numérique, les défis de main-d'œuvre ou la diversification des marchés, nos professionnels ont été présents, efficaces et engagés.

DEV a aussi franchi des jalons structurants : création d'un centre d'expertise en analyse de données, lancement de nouveaux produits financiers, avancement du Pôle régional économie-santé et déploiement d'initiatives touristiques et commerciales qui font rayonner Vaudreuil-Soulanges à l'échelle métropolitaine et provinciale.

Tout cela n'est possible que grâce à une équipe exceptionnelle. Je tiens à remercier sincèrement chaque membre du personnel de DEV pour son engagement, sa créativité et sa détermination quotidienne. Vous êtes la force vive de cette organisation. C'est grâce à vous que DEV a un impact réel et durable dans la vie des entreprises et des citoyens de Vaudreuil-Soulanges, aujourd'hui et pour les années à venir.



Joanne Brunet

## Une région prospère

Vaste territoire de 855 km<sup>2</sup> situé à l'ouest de Montréal, au confluent du fleuve Saint-Laurent et de la rivière des Outaouais, la MRC de Vaudreuil-Soulanges est constituée de 23 municipalités, toutes aussi différentes les unes des autres, dont 11 font parties de la Communauté métropolitaine de Montréal (CMM). Ces municipalités connaissent une forte croissance démographique et accueillent un nombre grandissant de nouvelles entreprises, attirées par une qualité de vie exceptionnelle et un emplacement stratégique offrant un accès privilégié à Montréal et à l'Ontario. En 20 ans, la population de la MRC de Vaudreuil-Soulanges a d'ailleurs augmenté de plus de 66,7 %, témoignant du dynamisme et de l'attractivité du territoire.

### Atouts du territoire

- Positionnement stratégique au cœur du corridor de commerce Ontario-Québec avec un accès direct aux autoroutes 20, 30 et 40.
- Proximité d'un large bassin de main d'oeuvre qualifiée.
- Écosystème d'affaires solide offrant du référencement spécialisé et des solutions de financement alternatif.



23 municipalités

170 642 personnes habitent Vaudreuil-Soulanges

11,2 % de la population de la Montérégie vit dans Vaudreuil-Soulanges

# Générateur de valeurs régionales.

## Une équipe de professionnels dévoués et expérimentés



Pour les contacter

## Un conseil d'administration engagé

### Secteur municipal

Le conseil d'administration est composé de six maires délégués par le conseil des maires de la MRC de Vaudreuil-Soulanges qui sont issus des cinq secteurs d'affinités du territoire.

- |  |  |
|--|--|
|  |  |
|  |  |
|  |  |

### Secteur économique

Le conseil d'administration est également composé d'un représentant délégué pour chacun des six comités consultatifs sectoriels.

- |  |  |
|--|--|
|  |  |
|  |  |
|  |  |

## Faits saillants 2025



Près de 1 450 interventions

449 entreprises soutenues par notre équipe, grâce à 1 421 interventions auprès des entrepreneurs (accompagnement, soutien technique, recherche de financement, transformation numérique, etc.)

976 224 \$

Financements accordés

60 entreprises ont pu bénéficier de prêts ou aides non-remboursables grâce aux différents programmes de DEV, pour un total de 110 dossiers distincts.



Formations pour entrepreneurs offertes

255 actes de formations offerts (formations, groupe codéveloppement, calendrier RH, séances d'information)



Requêtes d'informations

L'équipe du commissariat a répondu à 24 demandes d'informations industrielles ou commerciales.

Neuf présentations du territoire à des entreprises étrangères ont aussi été faites lors d'événements d'envergure.



Articles « En avant le développement »

Publication de 6 articles régionaux en valeur des entrepreneurs de la région et les services de DEV qui ont été vus 58 999 fois sur Facebook et 2 682 fois sur LinkedIn. Une belle façon de promouvoir comment l'accompagnement de l'équipe de DEV peut contribuer au succès d'entreprises de chez nous.



Fréquentation du site web touristique

216 000 utilisateurs uniques ont visité le site web de promotion touristique, le tourismeVS.com en 2025.

Une augmentation de 7,3 % par rapport à 2024.

## Découvrez les réalisations de 2025

Voici les grandes dossiers et initiatives structurantes portés par notre équipe au cours de la dernière année.

### → Financements et Services aux entreprises

- Financements octroyés
- Refontes des produits
- Lancement du Carnet des services professionnels

### → Commissariat industriel et commercial

- Programme de revitalisation des espaces industriels (PREI)
- Continuité de l'étude sur les retombées cinématographiques dans Vaudreuil-Soulanges
- Création du Pôle régional économie-santé

### → Enjeux régionaux

- Création du comité de vigie des tarifs douaniers
- Lancement de la campagne de marketing territorial Direction VS
- Création d'un centre d'expertise interne chez DEV

### → Promotion et développement touristique

- Modèle d'accueil touristique renouvelé
- Nouveau service de navette touristique pour explorer le mont Rigaud

### → Indicateurs de vitalité économique

### → Implication suprarégionale



# Financements par programme

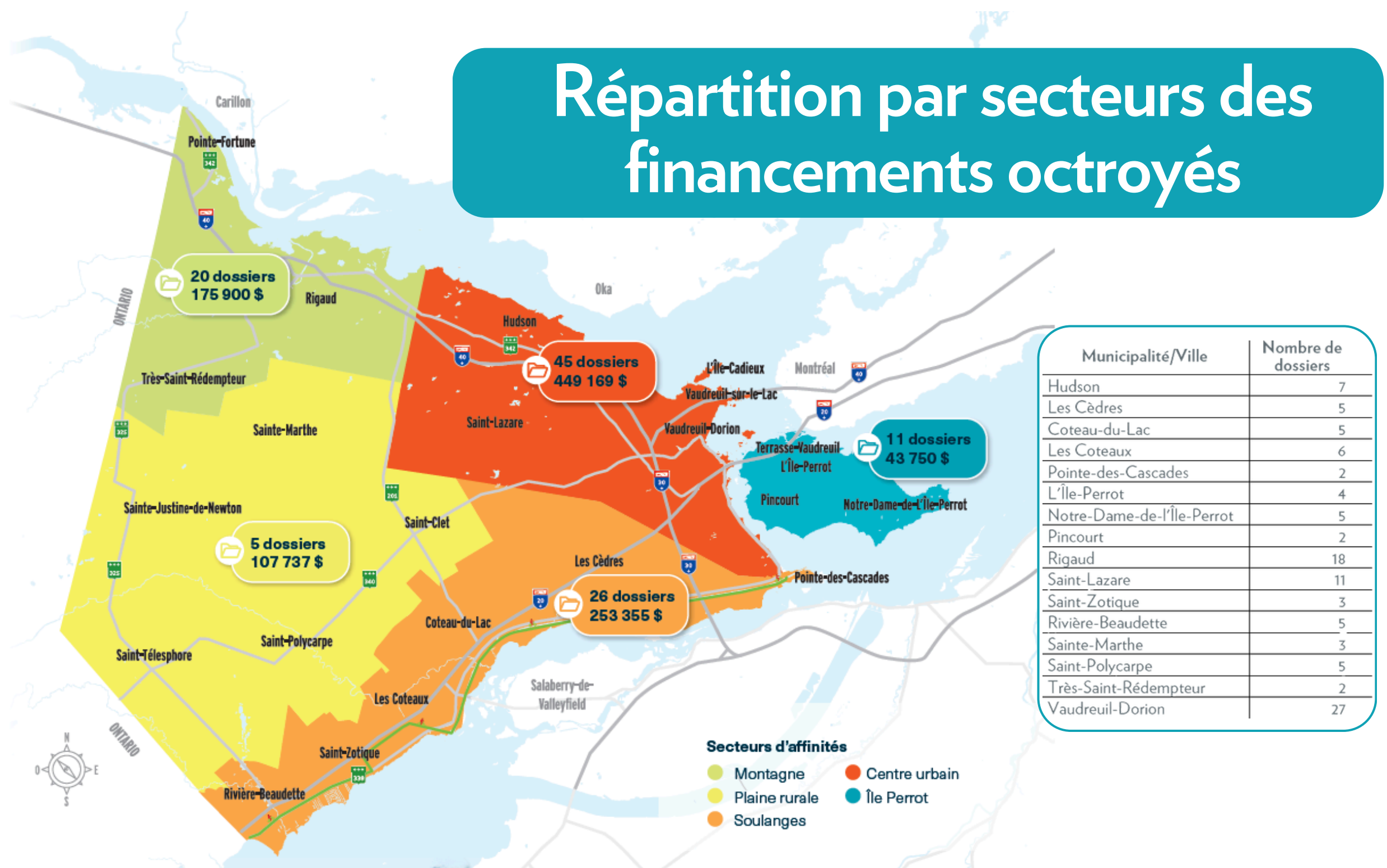
du 1er janvier au 31 décembre 2025

Programmes	Prêts		Aides non remboursables		Total	
	Nombre de dossiers	Montant	Nombre de dossiers	Montant	Nombre de dossiers	Montant
FDÉES	0	0 \$	2	56 000 \$	2	56 000 \$
FLI	3	112 000 \$	0	0 \$	3	112 000 \$
FLS	3	112 000 \$	0	0 \$	3	112 000 \$
FLI Relève	2	195 000 \$	0	0 \$	2	195 000 \$
i.DEV360	5	330 000 \$	9	65 000 \$	9	395 000 \$
MCEL	0	0 \$	4	1 000 \$	4	1 000 \$
FAE	0	0 \$	1	5 000 \$	1	5 000 \$
PARÉE	0	0 \$	1	13 122 \$	1	13 122 \$
Prêt convertible	0	0 \$	1	6 667 \$	1	6 667 \$
FSTE	0	0 \$	3	8 950 \$	3	8 950 \$
PAMP	0	0 \$	2	3 575 \$	2	3 575 \$
FSAET	0	0 \$	3	25 000 \$	3	25 000 \$
OSEntreprendre	0	0 \$	5	1 250 \$	5	1 250 \$
NEDVC	0	0 \$	71	41 660 \$	71	41 660 \$
<b>GRAND TOTAL</b>	<b>13</b>	<b>749 000 \$</b>	<b>102</b>	<b>227 224 \$</b>	<b>110</b>	<b>976 224 \$</b>

**LÉGENDE**

- FAE : Fonds d'accélération entrepreneuriale
- FDÉES : Fonds de développement des entreprises d'économie sociale
- FLI : Fonds locaux d'investissement
- FLI relève : Fonds locaux d'investissement
- FLS : Fonds local de solidarité
- FSAET : Fonds de soutien aux attraits et entreprises touristiques
- FSTE : Fonds de soutien au transfert d'entreprise
- i.DEV360 : Fonds d'innovation
- MCEL : Mon commerce en ligne
- NEDVC : Nos experts dans votre commerce
- OSEntreprendre : Bourse pour concours provincial en entrepreneuriat
- PAMP : Programme d'accès aux marchés publics
- PARÉE : Programme d'aide à la relance économique des entreprises

## Répartition par secteurs des financements octroyés



Financement

## Refonte des produits financiers offerts



Au cours de l'année, l'organisme a bonifié son offre de produits financiers afin de soutenir la croissance, la compétitivité et la pérennité des entreprises du territoire.

Le lancement de iDEV360 marque une étape importante, avec un nouveau produit combinant prêt et subvention destiné aux entreprises réalisant des projets d'innovation ou d'amélioration de leur efficacité opérationnelle. Avec le contexte économique incertain, le volet Opération Prospérité Québec - Montérégie-Ouest de ce fonds soutient les entreprises souhaitant développer de nouveaux marchés et diversifier leurs activités, notamment en réponse aux impacts de la guerre commerciale avec les États-Unis.

Lancé en mai, le Fonds d'accélération entrepreneuriale (FAE) est une nouvelle mesure donnant accès à une subvention stratégique conçue pour donner une impulsion aux entreprises en croissance de moins de deux ans, favorisant ainsi l'émergence de projets à fort potentiel et contribuant à la vitalité entrepreneuriale du milieu.

Enfin, le transfert d'entreprises a continué d'être activement appuyé par le FLI Relève et le Fonds de soutien au transfert des entreprises (FSTE), accordant un financement à conditions avantageuses aux repreneurs ainsi qu'un programme de remboursement d'honoraires professionnels, tant pour les cédants que pour les repreneurs.

[Découvrir nos produits financiers](#)

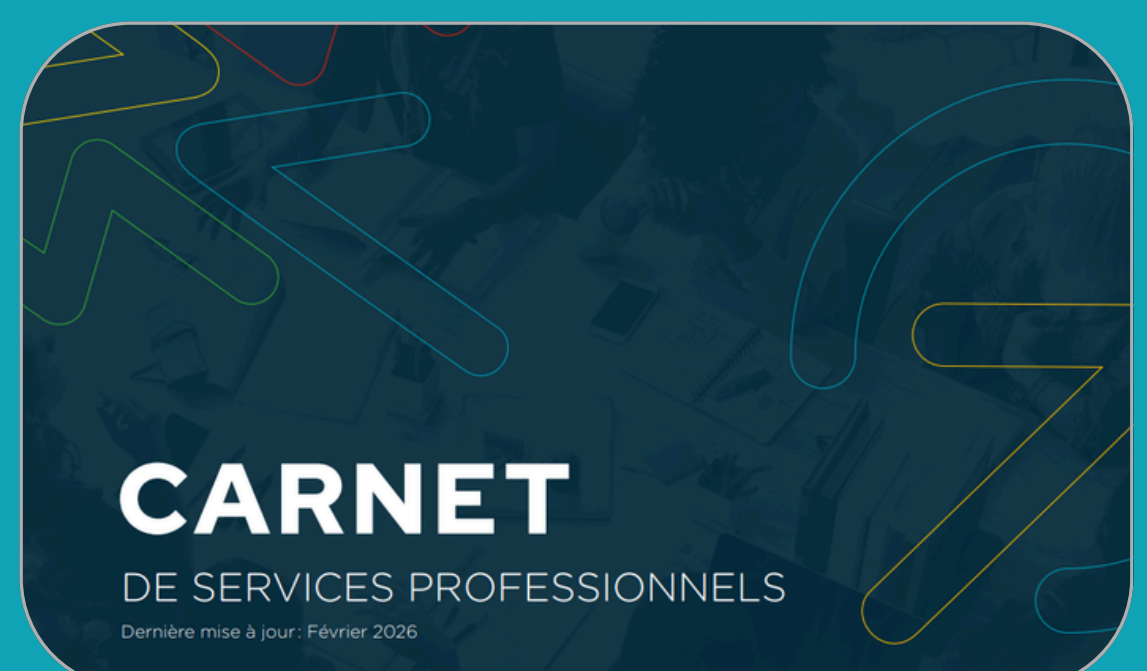
Service aux entreprises

## Lancement du Carnet de services professionnels

Cet outil a été développé afin de soutenir les entreprises ainsi que les villes et municipalités du territoire dans la recherche de prestataires qualifiés. L'initiative s'inscrit dans une volonté de valoriser l'expertise locale et de faciliter la création de partenariats d'affaires durables.

Conçu comme une ressource pratique et accessible, le carnet regroupe des professionnels issus de plusieurs secteurs clés, notamment les assurances, la comptabilité, le droit, le marketing et graphisme, les ressources humaines ainsi que le soutien informatique et bureautique. En proposant une organisation claire par domaines d'activité, il permet aux utilisateurs d'identifier rapidement les ressources adaptées à leurs besoins.

Au-delà de sa fonction de répertoire, cet outil contribue activement à stimuler l'économie régionale. En favorisant le recours à des fournisseurs locaux, il encourage le développement de relations d'affaires de proximité, tout en renforçant la résilience et la vitalité du tissu économique de Vaudreuil-Soulanges. En 2025, le carnet a été consulté près de 400 fois.



[Consulter le carnet](#)

[Suite >](#)

## Vigie concernant les tarifs douaniers



Face à l'imposition de nouveaux tarifs douaniers américains et à leurs impacts sur l'économie régionale, DEV a réagi rapidement avec une approche structurée afin de soutenir les entreprises du territoire. Dès le 20 janvier 2025, une cellule de veille a été mise en place pour documenter les effets sur les activités économiques locales. Le 14 février, DEV a réuni une trentaine de dirigeants d'entreprises pour une rencontre visant à échanger sur les stratégies d'adaptation et les avenues de diversification des marchés. À cette occasion, le ministre fédéral de la Sécurité publique, l'honorable David McGuinty, a présenté les orientations du gouvernement.

Le 17 mars, DEV a officialisé la création d'un comité de vigie sur les impacts des tarifs douaniers. Ce comité regroupe des représentants des gouvernements provincial et fédéral ainsi que plusieurs partenaires clés, dont le ministère de l'Économie, de l'Innovation et de l'Énergie, Services Québec, Commerce International Québec Montérégie-Ouest, le Cégep de Valleyfield et la CCIVS. Son mandat consiste à analyser en continu les répercussions sectorielles, à faciliter l'accès aux programmes d'aide gouvernementaux et à accompagner les entreprises dans l'optimisation de leurs stratégies d'approvisionnement et de leurs coûts d'exploitation. Il vise également à renforcer la collaboration régionale afin d'accroître la résilience et la compétitivité du tissu économique.

Dans ce contexte, DEV a aussi déployé une page d'information dédiée et amorcé la création d'un fonds visant à soutenir les entreprises dans la recherche de nouveaux marchés, contribuant ainsi à une réponse économique concertée face à cette crise commerciale.

### Enjeux régionaux

## Déploiement de la campagne de marketing territorial Direction VS

En septembre, DEV a lancé la campagne « Direction VS », une initiative structurante de marketing territorial visant à soutenir et revitaliser l'économie régionale dans un contexte marqué par des enjeux majeurs de mobilité liés aux travaux du pont de l'Île-aux-Tourtes. Cette campagne a pour objectif de repositionner Vaudreuil-Soulanges comme une destination commerciale attrayante, accessible et diversifiée, tant pour les citoyens que pour les clientèles externes.

Bénéficiant d'un soutien financier de 161 000 \$ du ministère de l'Économie, de l'Innovation et de l'Énergie du Québec, ainsi que de plusieurs partenariats locaux, plus de 350 000 \$ seront investis d'ici 2027. L'initiative repose sur une stratégie en deux volets : sensibiliser la population à l'importance de l'achat local et attirer de nouveaux consommateurs provenant des régions avoisinantes, notamment en Montérégie et dans l'est de l'Ontario.

En misant sur la force du tissu commercial local et sur la proximité d'un vaste bassin de consommateurs, la campagne contribue à dynamiser l'activité économique et à renforcer l'attractivité du territoire. Elle s'inscrit dans une approche concertée visant à soutenir les commerçants, à stimuler l'achalandage et à positionner Vaudreuil-Soulanges comme un pôle économique dynamique et accessible.

[En savoir plus](#)



### Enjeux régionaux

## Création d'un centre d'expertise interne chez DEV



L'année 2025 a marqué l'arrivée d'une nouvelle ressource chez DEV, dédiée à l'analyse de données et à l'intelligence d'affaires. Cela permet de produire nos propres projections de main-d'œuvre, analyses démographiques et portraits économiques sectoriels. Cette capacité amplifie la connaissance fine de notre territoire et permet à DEV de dégager plus rapidement les tendances pour adapter ses interventions.

Nous avons aussi développé des tableaux de bord nous permettant de suivre l'évolution économique de Vaudreuil-Soulanges de façon beaucoup plus fine qu'auparavant. Lorsque les organismes municipaux et les entreprises souhaitent de l'information concernant la transformation de la population, du marché du travail ou des entreprises du territoire, DEV peut fournir une réponse précise et adaptée aux besoins.

L'autre nouveauté importante, c'est la veille informationnelle pour les professionnels de DEV. Chaque fois qu'une nouvelle donnée régionale est disponible, que ce soit par les ministères, les organismes statistiques gouvernementaux ou les firmes de recherches commerciales et industrielles, notre analyste d'affaires est capable de les analyser rapidement et de les traduire en constats utiles pour l'équipe et nos partenaires.

[Suite >](#)

## Programme de revalorisation des espaces industriels

Exercice débuté en 2023, le portrait des parcs et espaces industriels de la MRC dans le cadre du Programme de revalorisation des espaces industriels (PREI) a été finalisé par le service du développement territorial cette année. Initié par la CMM, cette démarche a été menée par DEV pour l'ensemble des parcs et espaces de la MRC. En plus de fournir une mise à jour des espaces industriels de la MRC, grâce à de nombreux échanges avec les villes et municipalités concernées, ce projet a permis d'identifier le potentiel d'optimisation des parcs industriels et de poser les bases d'une vision régionale pour le développement industriel futur de Vaudreuil-Soulanges.



## Continuité de l'étude sur les retombées cinématographiques dans Vaudreuil-Soulanges

Dans le cadre du projet mené par DEV pour évaluer les retombées économiques des tournages cinématographiques et télévisuels sur le territoire de Vaudreuil-Soulanges, des initiatives se sont poursuivies dans la réflexion sur l'encadrement des tournages avec différentes municipalités impliquées. En parallèle, DEV, avec la collaboration du Bureau du cinéma et de la télévision du Québec, a élaboré un guide favorisant l'accueil d'un tournage au sein de nos communautés. Une trousse d'outils incluant ce guide, sera mise à disposition auprès des municipalités dans le courant de l'année 2026.

[En savoir plus](#)



Commissariat industriel et commercial

## Création du Pôle régional économie-santé



L'arrivée prochaine de l'Hôpital de Vaudreuil-Soulanges est une occasion stratégique de structurer la croissance, d'attirer de nouvelles entreprises et de renforcer les services offerts à la communauté. C'est dans ce cadre que DEV a entamé la création d'un « Pôle régional économie-santé », afin de contribuer à maximiser les retombées économiques locales et régionales.

Il s'agit d'un projet stratégique qui se déploiera sur plusieurs années. Il vise à favoriser les synergies entre le futur hôpital, les villes, les organismes publics et les entreprises du territoire. Ce projet a également pour objectif de consolider les entreprises existantes et d'attirer des organisations complémentaires. Il contribuera à stimuler l'innovation, à créer des emplois et à attirer des talents dans Vaudreuil-Soulanges.

[En savoir plus](#)

## Modèle d'accueil touristique renouvelé

La saison touristique 2025 a été marquée par la mise en place de nouvelles initiatives visant à bonifier l'accueil des visiteurs et à enrichir leur expérience sur le territoire.

Parmi celles-ci, on note l'installation en juin d'une borne d'information touristique interactive, déployée à la Ferme Quinn située à Notre-Dame-de-l'Île-Perrot, attrait ciblé pour son fort achalandage. Cette borne permet de proposer des suggestions personnalisées d'activités à proximité grâce à une interface conviviale et dynamique. D'ailleurs, on compile plus de 4 320 pages vues, dont 41 % dans la section *Quoi faire?* entre mai et novembre.

De plus, un kiosque d'information touristique a été aménagé aux abords de la piste cyclable Soulanges, à Coteau-du-Lac, en partenariat avec l'équipe du Parc du canal de Soulanges. Ce point de service offre un accompagnement humain grâce à la présence d'agents, contribuant ainsi à orienter les visiteurs et à promouvoir l'offre régionale de manière proactive. Plus de 740 actes de renseignements ont été offerts entre juin et septembre.

À l'automne, une seconde borne a été installée à la station Mont Rigaud - ski et vélo de montagne de sorte à avoir une présence dans un attrait étant plus visité lors de la saison hivernale.



## Navette Mont Rigaud

Dans une volonté de favoriser l'accessibilité et de bonifier l'expérience touristique, DEV a lancé à l'automne un nouveau service de navette touristique reliant les principaux attraits du mont Rigaud. Cette initiative structurante vise à permettre aux visiteurs de découvrir le territoire sans dépendre de la voiture, tout en facilitant les déplacements entre les différents sites d'intérêt. Ce service offert gratuitement permet aux citoyens et visiteurs de planifier une expérience diversifiée en une seule journée, en combinant activités de plein air et découvertes gourmandes, tout en réduisant les contraintes liées au transport et au stationnement.

En plus d'améliorer l'accessibilité au mont Rigaud, la navette contribue à renforcer les liens entre les attraits touristiques et à encourager la collaboration entre les partenaires du milieu. Elle s'inscrit dans une approche de développement durable, en favorisant des modes de déplacement collectifs et en limitant la pression sur les infrastructures locales. Le projet répond également à un objectif d'attractivité, en positionnant Vaudreuil-Soulanges comme une destination accessible, innovante et tournée vers l'expérience visiteur.

Les 8 fins de semaine de l'automne où le service était disponible ont généré plus de 125 visites d'attraits. Des visiteurs de la MRC, mais majoritairement de l'extérieur de la région (comme Laval, Gatineau, Brossard) ont profité de ce service gratuit.

# Indicateurs de vitalité économique

À travers ces indicateurs de vitalité économique, DEV dresse un portrait global de l'activité économique régionale. Les statistiques présentées mettent en lumière le dynamisme entrepreneurial, l'évolution des secteurs d'activité ainsi que les retombées économiques générées sur le territoire.

## Secteur industriel

- **1 679 entreprises industrielles, technologiques et manufacturières** (mines, construction, fabrication, transport)
- **12 %** de ces entreprises sont issues exclusivement du **secteur manufacturier**
- Plus de **500 nouvelles entreprises industrielles** entre 2016 et 2024
- **1G\$** en valeur totale des importations
- **10 200 emplois** en 2024; une augmentation de 38 % depuis 2016

## Secteur commercial

- **843 entreprises commerciales** (commerce de gros, commerce de détail et immobilier/location)
- **57 %** sont des **commerces de détails**
- **10 875 emplois en 2024** : une hausse de 32 % depuis 2016
- **4,4M p2 de superficie commerciale**
- **2,1G\$ de dépense commerciale total** des résidents de V-S dont **80 % des dépenses sur le territoire.**

## Secteur touristique

- **353 entreprises touristiques** (arts/spectacles et restauration/hébergement)
- **24 entreprises d'hébergement** et **263 restaurants**
- **4 826 emplois en 2024** : une augmentation de 8 % depuis 2016

Sources :  
Armature commerciale de V-S (Groupe Altius)  
Base de données sur les importateurs canadiens  
Emploi local - Communauté métropolitaine de Montréal  
Institut de la statistique du Québec  
Recensement Statistiques Canada 2021  
Statistique Canada - emplacements

## Vaudreuil-Soulanges : en voie de devenir le plus grand pôle d'emplois de la couronne Sud

Les données publiées durant l'année confirment la trajectoire remarquable de Vaudreuil-Soulanges sur l'échiquier économique de la grande région de Montréal. Selon le Bulletin de l'emploi local métropolitain produit en collaboration avec la Chaire en innovation et développement régional de HEC Montréal, le territoire a enregistré une **hausse nette de 702 emplois au cours de l'année, portant son total à 48 095 emplois, soit une croissance de 13 610 emplois depuis 2016.** Avec une progression de 1,5 % sur 12 mois, le territoire fait figure d'exception dans un contexte où l'agglomération de Montréal affichait un recul de 1,3 % et la région métropolitaine dans son ensemble de 1,26 % sur la même période. Si la cadence se maintient, Vaudreuil-Soulanges deviendra sous peu le second plus important pôle d'emplois de la Montérégie.

Cette performance repose sur un tissu économique diversifié. **Quatorze secteurs comptent plus de 1 000 employés sur le territoire.** En fabrication, des secteurs comme les produits en papier transformé (+81,8 %), les produits de viande (+113 % depuis 2021) et les spécialités alimentaires se démarquent particulièrement. La construction spécialisée affiche également une croissance soutenue de 18,3 %. Fait révélateur de la spécialisation stratégique du territoire : bien que Vaudreuil-Soulanges ne représente que 2,5 % de l'emploi total de la région métropolitaine, elle concentre 17,3 % des emplois en fabrication de produits en papier transformé et 13,5 % dans la fabrication de semi-conducteurs et composants électroniques.

Avec des projets structurants comme le nouvel hôpital de Vaudreuil-Soulanges et la consolidation des parcs industriels, la région se positionne comme un moteur économique incontournable pour les prochaines décennies.

### Une main d'oeuvre qualifiée

**85 %** taux de travailleurs de 25-64 ans

**65 %** de la population est bilingue

**32 %** de la population âgée de 25-64 ans détient un diplôme universitaire

**71 %** de la population âgée de 25-64 ans détient un diplôme d'études postsecondaires

**Suite >**

# Implication suprarégionale

Les membres de notre équipe collaborent étroitement avec les organismes de l'écosystème. Ils contribuent, par leur expertise, à l'avancement de grands dossiers et s'assurent de donner une voix au milieu entrepreneurial de Vaudreuil-Soulanges.

- La directrice générale est présidente de l'Association des directions de développement économique local du Québec. Elle agit à titre de secrétaire-trésorière au conseil d'administration de Montérégie Économique et est membre du Comité de développement régional de la Montérégie d'Investissement Québec et de la Table sur le développement local et régional de la Fédération québécoise des municipalités. Elle est aussi membre du comité aviseur de la Table métropolitaine de développement économique. Elle participe également aux rencontres du Conseil d'administration du Parc du Canal de Soulanges.
- Le directeur principal, Financement et service aux entreprises est administrateur au Commerce international Québec Montérégie-Ouest (CIQMO).
- Le directeur, Planification et enjeux régionaux, siège au conseil d'administration de la Chambre de commerce et d'industrie de Vaudreuil-Soulanges, de l'organisme Toit d'abord, habitations abordables Vaudreuil-Soulanges et du Pôle d'économie sociale de la Vallée-du-Haut-Saint-Laurent. Il est aussi membre du comité de gestion/jury de l'entente sectorielle bioalimentaire de la Montérégie, ainsi que des Bourses d'initiatives en entrepreneuriat collectif (BIEC). Il représente aussi DEV au sein du Consortium pour l'emploi local de la CMM et à la Table de concertation pour l'emploi de Vaudreuil-Soulanges.
- Le directeur, Développement territorial et commissaire industriel est secrétaire au conseil d'administration de l'Association des professionnels en développement économique du Québec (APDEQ), prend part aux rencontres de la Table métropolitaine de développement économique ainsi qu'au comité Zone franche de Cargo-M, la grappe logistique.
- La directrice, Communications et promotion touristique est membre du Comité régional en tourisme gourmand de la Montérégie et de la Table régionale des responsables en accueil de la Montérégie.
- La directrice du service aux entreprises (SAE) siège au comité aviseur de l'École des entrepreneurs du Québec (EEQ), campus Montérégie, à la Table RH et au comité Formation de Montérégie Économique. Elle fait aussi partie du comité organisateur du Colloque La Ruche. De plus, elle est administratrice au conseil d'administration de Promutuel.
- La commissaire au développement de l'offre touristique est vice-présidente du conseil d'administration de Tourisme Montérégie.

