



Raymond Chabot
Grant Thornton



Étude des retombées économiques de la construction et de l'exploitation du nouvel hôpital de la MRC de Vaudreuil- Soulanges

SOMMAIRE

Jean-Philippe Brosseau, vice-président de pratique
Conseil en management

Novembre 2022

Plan de la présentation

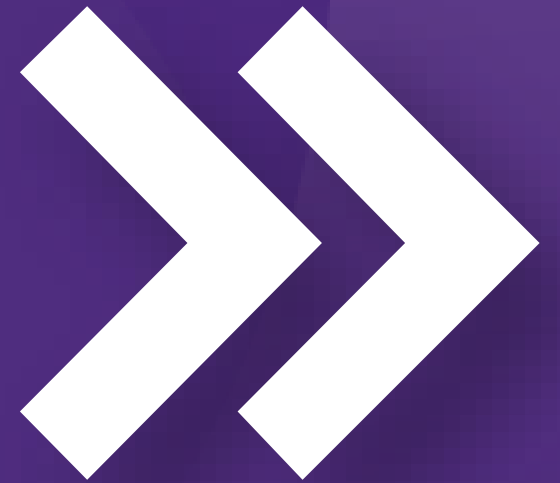
Contexte, mandat et méthodologie

Retombées économiques

Impacts économiques structurants

Conclusion

**Contexte, mandat et
méthodologie**

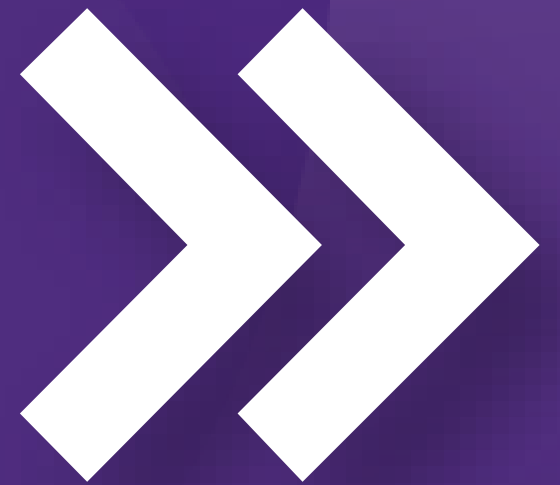


L'étude visait à identifier les retombées économiques et structurantes qui découleront de la construction et de l'exploitation du nouvel hôpital dans la MRC de Vaudreuil-Soulanges

- **Objectif n° 1** : Identifier les retombées économiques qui découleront de la construction du nouvel hôpital;
- **Objectif n° 2** : Identifier les retombées économiques qui seront générées par l'exploitation du nouvel hôpital;
- **Objectif n° 3** : Identifier l'impact de l'accroissement du nombre de ménages sur le territoire de la MRC de Vaudreuil-Soulanges;
- **Objectif n° 4** : Identifier les potentiels de développement économique et d'attraction de nouvelles entreprises sur le territoire de la MRC de Vaudreuil-Soulanges.



**Retombées
économiques de la
construction et de
l'exploitation**



Évaluation des retombées économiques

Notes méthodologiques

- Intrants collectés auprès du CISSSMO:
 - Coût total d'immobilisation selon l'actif (construction, équipements);
 - Budget d'exploitation par catégorie de dépenses.
- Données relatives au nombre d'emplois et aux dépenses totales réalisées dans le cadre du projet, soit les dépenses salariales, ainsi que les dépenses en biens et services.

Les intrants ont été traités de manière à obtenir un impact distinct pour la construction et l'exploitation du nouvel hôpital.

Les retombées économiques incluent les emplois soutenus, la valeur ajoutée sur le PIB et les revenus fiscaux

Le modèle intersectoriel du Québec de l'Institut de la statistique du Québec (ISQ) a été utilisé.

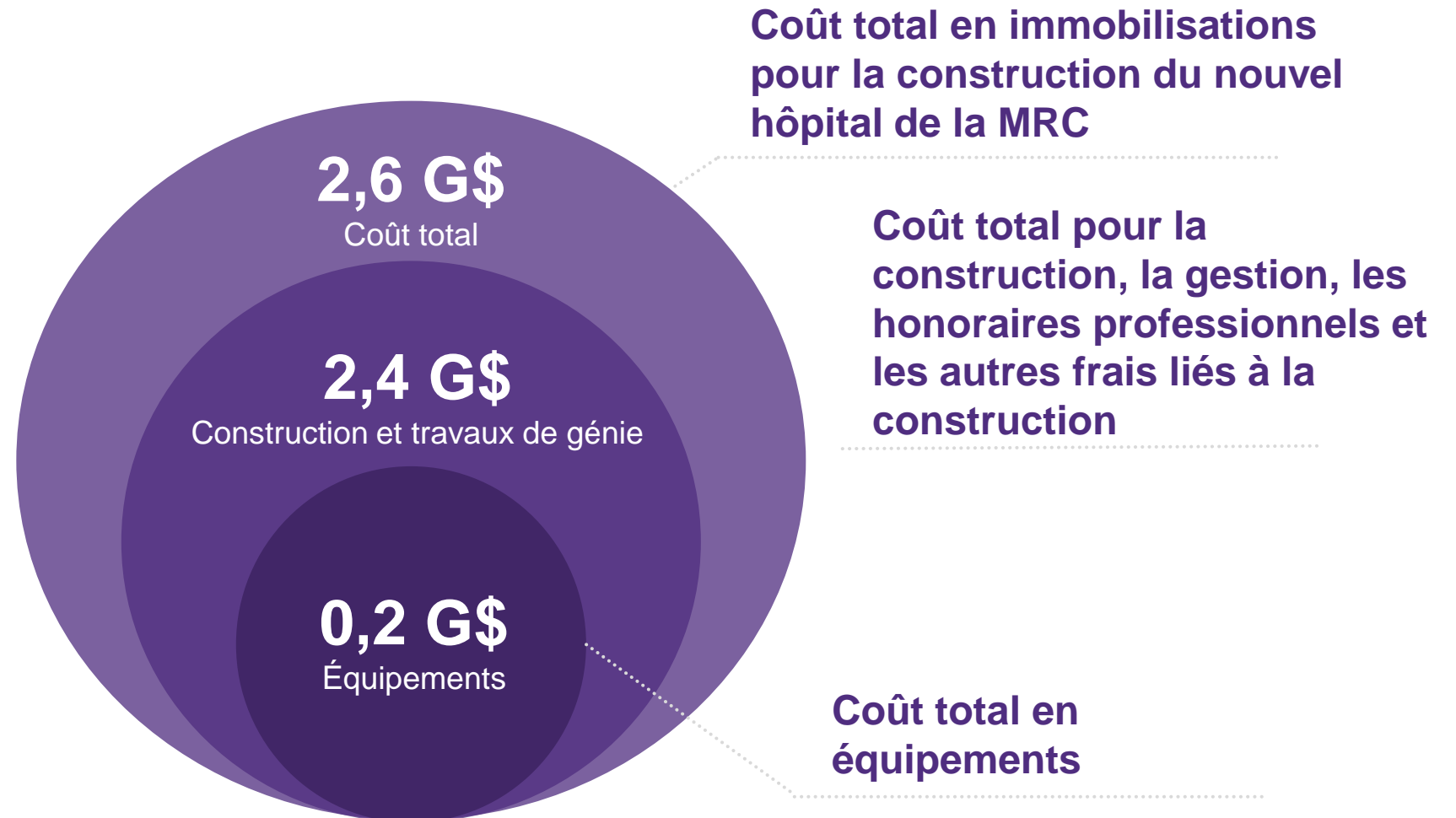
Les effets directs sont ceux qui concernent le secteur directement touché par la dépense initiale.

Les effets indirects concernent les fournisseurs du secteur touché, les fournisseurs de ces fournisseurs et ainsi de suite, jusqu'à ce qu'on obtienne la somme des effets indirects.

L'Hôpital de Vaudreuil-Soulanges sera érigé entre les années 2022 à 2026 au coût de 2,6 G\$

Selon le CISSSMO, une grande majorité des sous-traitants devraient provenir de l'ensemble du Québec.

Les dépenses en équipements incluent principalement les fournitures et équipements médicaux, l'ameublement de bureau, ainsi que le matériel informatique.



Les travaux de construction de 2,4 G\$ requerront un entrepreneur général et plusieurs sous-traitants dans l'ensemble des domaines de la construction



Excavation



Ébénisterie



Béton



Aménagement paysager



Mécanique et électrique



Portes et fenêtres

Retombées économiques de 1,7 G\$ pour la construction du nouvel hôpital de la MRC Vaudreuil-Soulanges

Impact économique découlant des dépenses engagées pour la construction du nouvel hôpital totalise 1,7 G\$.

Nombre d'emplois directs et indirects au Québec soutenu de 10 034 : en moyenne, plus de 2 000 emplois seront soutenus annuellement pendant la phase de construction.

Retombées économiques et fiscales provenant principalement du secteur de la construction, principalement sous forme de dépenses salariales.



1,7 G\$

en retombées économiques pour le PIB



10 034

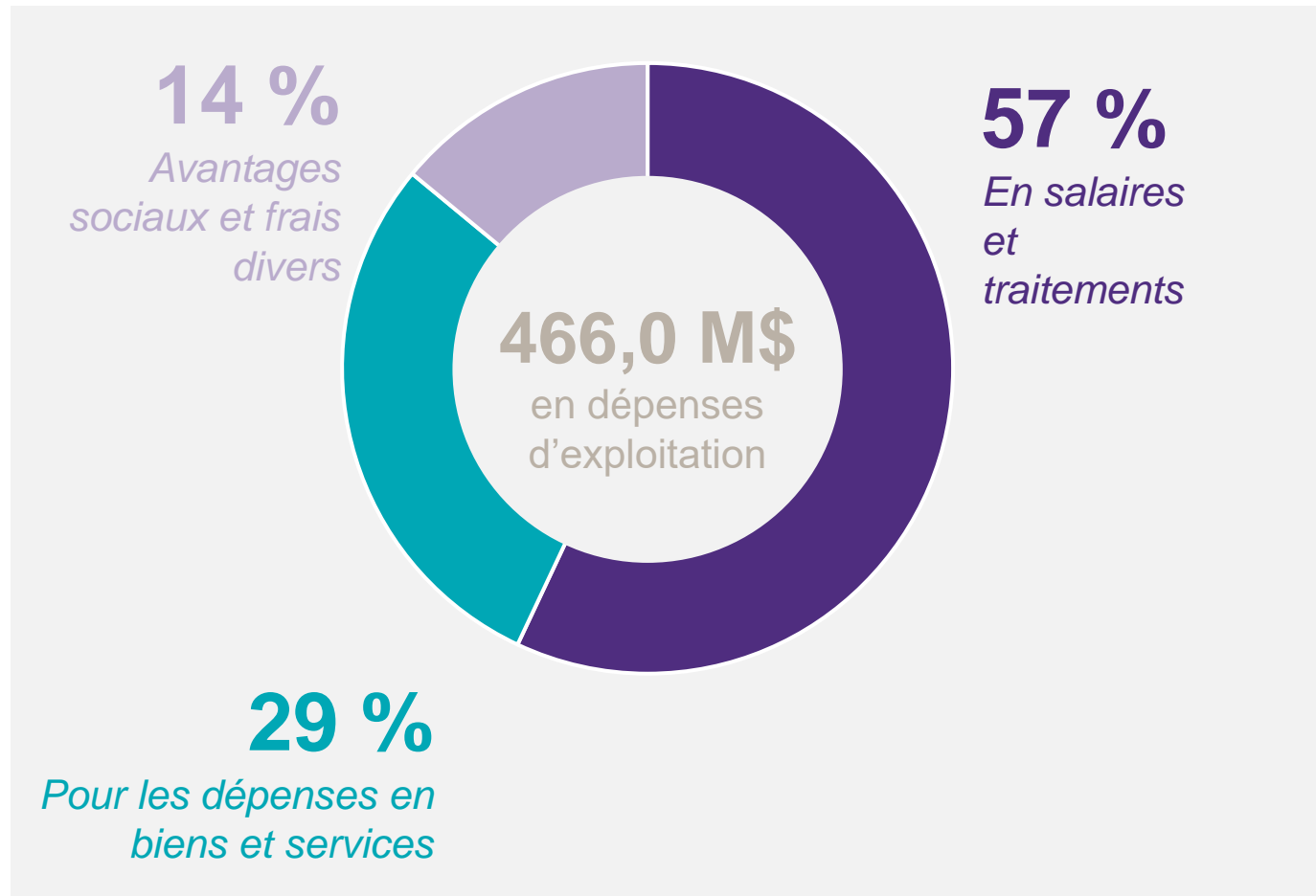
Emplois soutenus (ETC)



548,3 M\$

en revenus pour les gouvernements

Les salaires et traitements représenteront 57 % de la dépense totale d'exploitation de l'hôpital



3 280 emplois dans le nouvel hôpital.

Dépenses importantes en biens et services incluant dépenses d'énergie, services professionnels (juridiques, comptables, de communications, etc.), matériaux divers et d'autres dépenses d'exploitation générales.

Retombées économiques annuelles de 407,5 M\$ pour l'exploitation du nouvel hôpital de la MRC de Vaudreuil-Soulanges

La grande majorité des retombées économiques et fiscales proviennent des dépenses d'exploitation du nouvel hôpital. Les retombées restantes sont attribuées aux dépenses salariales et à la valeur ajoutée générée chez les fournisseurs immédiats et subséquents du nouvel hôpital.

LES RETOMBÉES ÉCONOMIQUES TOTALES (DIRECTES ET INDIRECTES) SONT LES SUIVANTES :



407,5 M\$

en retombées économiques annuelles pour le PIB



4 007

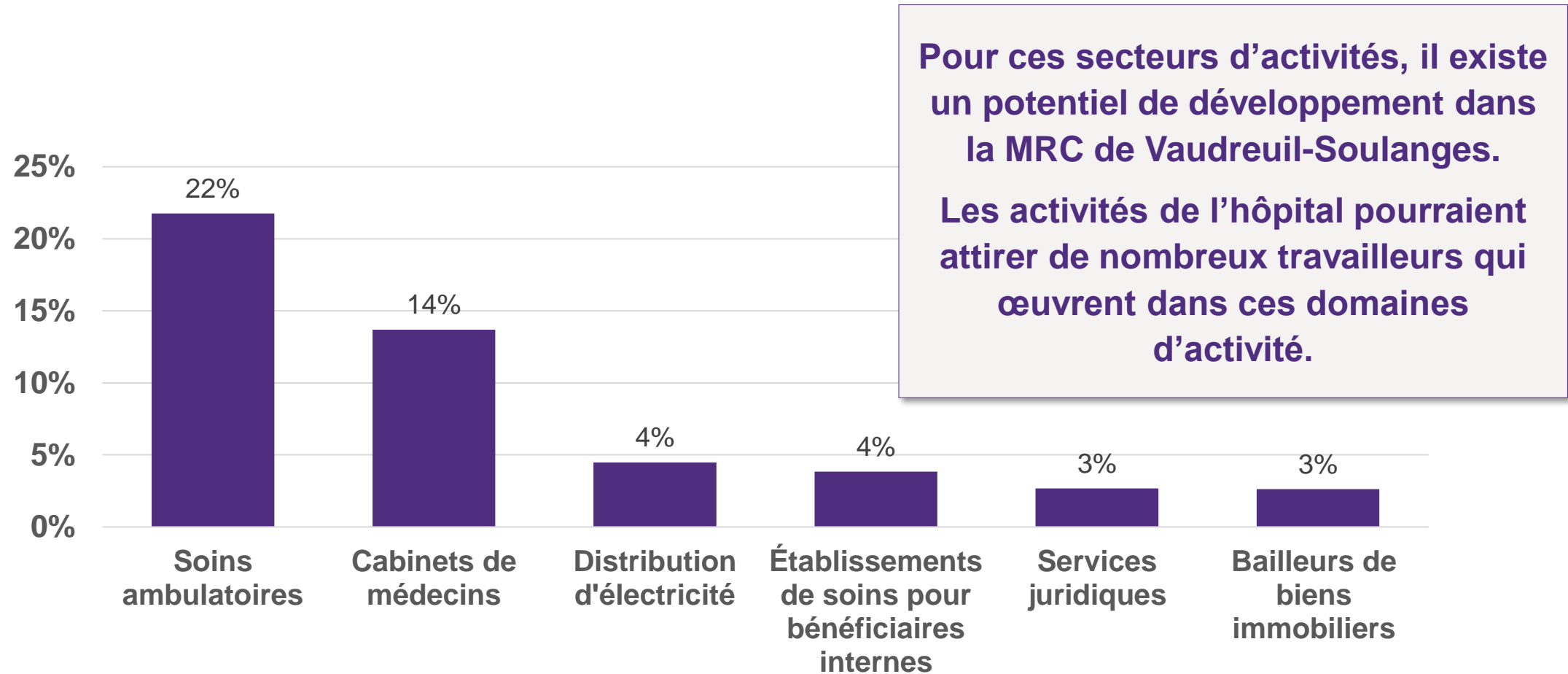
emplois soutenus (ETC)



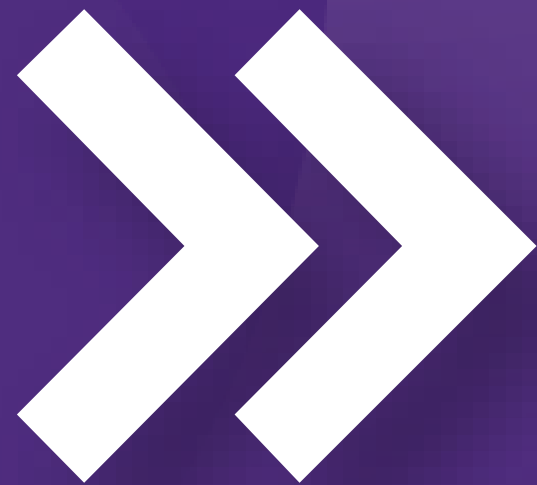
143,4 M\$

en revenus annuels pour les gouvernements

Plusieurs secteurs seront soutenus par les dépenses engendrées dans le cadre de l'exploitation de l'hôpital



**Impacts économiques
structurants**



Les hôpitaux offrent de nombreux avantages à leur communauté locale

Les hôpitaux sont des institutions d'ancrage

Les hôpitaux offrent un potentiel de développement

Exemples de secteurs soutenus par le pouvoir d'achat d'un hôpital et de ses employés :



Hébergement et restauration



Fournisseurs de matériel médical



Détaillants de produits alimentaires



Services de recrutement



La présence du nouvel hôpital attirera de nombreux ménages sur le territoire de la MRC

Plus de 1 600 nouveaux ménages sont attendus dans la MRC de Vaudreuil-Soulanges



Selon Statistique Canada, **les dépenses moyennes des nouveaux ménages s'élèveront à plus de 110 000 \$ en 2026.** Une majorité de ces dépenses devraient être réalisés en logement et dans des commerces de proximité.

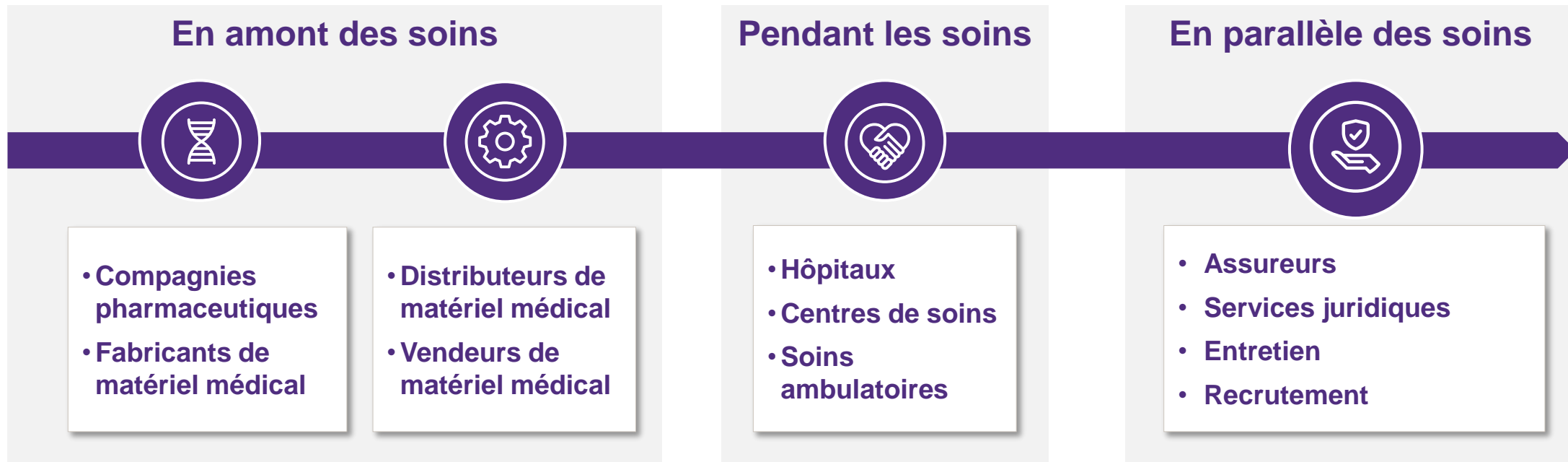


La relocalisation des nouveaux employés entraînera du développement immobilier dans la MRC, ce qui génèrera des retombées économiques locales, notamment pour le secteur de la construction.



En plus des impôts fonciers que l'hôpital paiera directement à la municipalité de Vaudreuil-Dorion, **la présence de nouveaux ménages engendrera une augmentation des taxes foncières perçues par les municipalités de la MRC.**

Des opportunités de développement économique au fil de la chaîne de valeur des soins de santé



Par l'approvisionnement local, un hôpital peut maximiser son impact économique dans sa communauté.

Le lien entre les hôpitaux et l'économie locale est encore plus prononcé à l'extérieur des grands centres

« La réduction des services ou la fermeture d'un hôpital freine la croissance économique d'une communauté. Les entreprises sont rarement tentées de déménager dans une communauté avec peu ou pas de prestations de soins de santé. »

– National Rural Health Association

Projets comparables au Canada

RCGT s'est entretenu avec différentes organisations de soins de santé et de développement économique en Ontario.



Les entretiens ont mis en évidence qu'il peut être difficile de développer le volet de la fabrication de fournitures et d'équipements médicaux à proximité des hôpitaux.

Les organisations interrogées ont néanmoins fait part de plusieurs autres créneaux de développement prometteurs.

Des districts d'innovation axés sur les soins de santé



Cortellucci Vaughan Hospital

Ambitieux district d'innovation axé sur les soins de santé, avec un vaste mandat englobant l'innovation en santé dans les domaines sociaux, technologiques et commerciaux.

Projet en phase embryonnaire, impact espéré d'ici 5 à 10 ans.

Oakville Trafalgar Memorial

District hospitalier d'Oakville visant à devenir un centre de classe mondiale pour l'innovation médicale en santé.

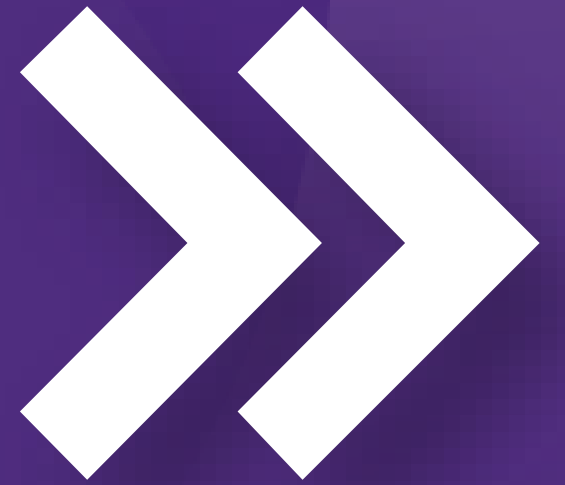
La création d'emplois demeure le facteur dominant d'utilisation des terres. Les utilisations résidentielles sont secondaires, mais primordiales afin de créer une identité distincte.

Futur hôpital de la région de Durham

Nouvel hôpital qui sera construit au cours de la prochaine décennie.

L'objectif est de faire du nouvel hôpital un établissement de pointe en matière de technologie et d'innovation, et de développer autour de celui-ci avec des services de soutien.

Conclusion



La venue du nouvel hôpital représente une opportunité de développement pour la MRC de Vaudreuil-Soulanges

Institution d'ancrage

Les hôpitaux sont généralement parmi les principaux employeurs de leur communauté. Avec une masse salariale importante, ces établissements contribuent au dynamisme économique local.

Les hôpitaux sont d'importants acheteurs et investisseurs dans un secteur d'activité marqué par des progrès technologiques rapides.

Dépenses locales

Toute l'économie locale peut bénéficier des retombées de l'activité hospitalière, notamment par le pouvoir d'achat distribué aux salariés.

Chaque dollar dépensé par un hôpital sous forme de rémunération ou d'achat est dépensé à plusieurs reprises, notamment à l'épicerie, au restaurant ou en divertissement.

Projets immobiliers

De nombreux projets de développement hospitalier sont accompagnés de projets immobiliers afin de loger les employés à même la communauté.

Ce type de vision permet de maximiser les retombées économiques locales en matière de valeur ajoutée et de revenus fonciers pour les municipalités.

Au-delà du développement immobilier résidentiel, des espaces doivent demeurer vacants.

Les entretiens réalisés ont révélé le potentiel de développement économique et innovant à proximité d'un nouvel hôpital

Ce type de développement prend davantage de temps à instaurer. Des espaces doivent demeurer vacants à proximité afin d'en faciliter le déploiement futur au travers de l'écosystème déjà en place.

Exemples de projet de développement potentiels pour la région:

- Aménagement d'un centre logistique pour l'approvisionnement des établissements du CISSS de la Montérégie-Ouest;
- Établissement d'un fournisseur de matériel médical;
- Création d'un district innovant en sciences de la santé et de la vie.

rcgt.com



Raymond Chabot
Grant Thornton

© Raymond Chabot Grant Thornton & Cie S.E.N.C.R.L., 2021. Tous droits réservés.

« Grant Thornton » fait référence à la marque sous laquelle les sociétés membres de Grant Thornton fournissent des services de certification, de fiscalité et de conseil à leurs clients, et peut aussi désigner une ou plusieurs sociétés membres, selon le contexte. Raymond Chabot Grant Thornton S.E.N.C.R.L. est une société membre de Grant Thornton International Ltd (GTIL). GTIL et les sociétés membres ne constituent pas une association mondiale. GTIL et chacune des sociétés membres sont des entités juridiques indépendantes. Les services professionnels sont offerts par les sociétés membres.